



Kultūros paveldo
departamentas

PRIE KULTŪROS MINISTERIJOS



Kultūros
paveldo
akademija



Nekilnojamojo kultūros paveldo pažinimo sklaidos ir atgaivinimo programos projektas „Medinio Lietuvos paveldo išsaugojimo ir senųjų amatų profesijų atstovų mokymo aktualizavimas“

Atmintinė apie
stogų dengimą mediniuose
kultūros paveldo objektuose
(molio čerpių stogai)

Kiekvieno medinio kultūros paveldo objekto patvarumui didžiausios reikšmės turi stogas. Prakiurus stogui, lietaus ir sniego drėgmė pūdo ne tik gegnes ir grebėstus, bet taip pat sienas, balkius, lubas ir kitas medines pastato dalis. Sueižėjus čerpėms, supuvus medinei stogo dangai ar surūdijus skardai, dažnai reikia visiškai keisti stogo konstrukciją arba sutvirtinti atskirus jos elementus.

Atliekant stogo restauravimo darbus pirmiausia sutvirtinamos ir išlyginamos gegnės, įrengiami papildomi statramsčiai ir ilginiai. Esant reikalui, gegnės protezuojamos, išlyginamos ir sutvirtinamos antdeklais, paspyriais. Sutvarkius ir restauravus stogo konstrukcijas, atkuriamą arba restauruojamą stogo dangą.

Restauruojant kultūros paveldo pastatus sutinkami atvejai, kada buvusi autentiška stogo danga yra pakeista kita, dažniausiai šiferio, danga. Atkuriant ar restauruojant buvusią stogo dangą yra svarbu, kad būtų ne tik atkurtas jos buvęs vaizdas, bet ir garantuotas vandens nepralaidumas, ilgaamžiškumas. Restauruojant stogų dangą, yra sutvarkomos arba atkuriamos lietaus nuvedimo sistemos.

Pagrindinai, tvarkant kultūros paveldo objektus, sutinkami čerpių, skardos ir mediniai stogai.

Molio čerpių stogai. Molio čerpių stogai turi daug gerų privalumų: jomis apdengtas stogas turi gražią, raudoną spalvą, ilgai išsilaiko, pro jas mažai išyla pastogė. Taip pat molio čerpės lengvai dengiamos, taisomos ir nėra sunkios, todėl ir tinka mediniams kultūros paveldo objektams uždengti. Jeigu stogo dangos čerpės nėra visiškai suirusios, o tik sutrūkinėjusios atskiros čerpės, tuomet yra pagaminamos autentiškos čerpės, kurios pakeičiamos vietoj blogų, sutrūkinėjusių čerpių.

Dažniausiai yra naudojamos falcuotos, marcelinės čerpės. Jos yra didesnės (1 ketvirtainiame metre telpa 15, o išilgai gegnių 3 tokių čerpių eilės telpa 1 metre) ir mažesnės (5 cm trumpesnės ir 2 cm siauresnės). Kai kur naudojamos lenktos, lovelinės čerpės, vadinamos olandiškėmis (33-35 cm ilgio ir 22-23 cm pločio).

Čerpės klojamos ant grebėstų, o į čerpių falcus¹ įdedamos dervuotos pakūlos, kad žiemą pro čerpes neįpustytų. Šis dengimo būdas dar ir tuo yra praktiškas, kad yra lengviau iš pastogės pastebėti visus čerpių dengimo netikslumus ar sutrūkimus.

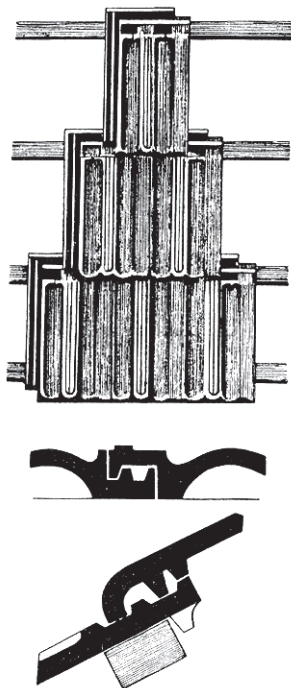
Čerpių stogų grebėstai turi būti visiškai lygūs, pjauti 3,2x5 arba 5x5 cm skerspiūvio. Jai gegnės pastatytos ne rečiau, kaip 1 metras, tai grebėstai gali būti plonesni, jei rečiau – storesni. Kai gegnės pastatytos ne rečiau, kaip 1 metras, grebėstai kalami 100 mm ilgumo vinimis, jai rečiau – 120 mm ilgumo vinimis. Didesnėms falcuotoms čerpėms dengti grebėstai kalami kas 33 cm.

Dengiamos čerpės kabinamos ant grebėstų už vašelių. Čerpėse yra skylutės vielai verti. Kiekvienoje eilėje bent kas penkta čerpė prie grebėsto turi būti pririšama cinkuota viela (nestipriai priveržiant). Taip pat turi būti pririšamos visos čerpės, esančios stogo pakraščiuose. Neprištos čerpės laikosi ant stogo savo ir gretimųjų čerpių svoriu prisispaudę prie grebėstų. Stogo kraigas ir sudūrimų briaunos apdengiamos kreiginėmis čerpėmis. Joms užtepti naudojamas 1:2,5 sudėties kalkių skiedinys, pridant gyvulių plaukų, o kartais, raudonų kalkėms atsparių dažų.

Stogo apačioje iškišti gegnių galai, kad vėjas iš apačios čerpių neki-
lotų, iš viršaus ištaisai iki sienos apkalami lentomis ir tik ant jų kalami grebėstai. Stogų galuose iš grebėstų apačios, dėl tų pačių priežasčių, irgi pakalamos lentos.

¹ *Falcus* – stat. *suleidimas* – *stačiakampis griovelis, išpjautas išilgai suleidžiamų lentų krašto, akmeninių blokelių krašto ir pan.*

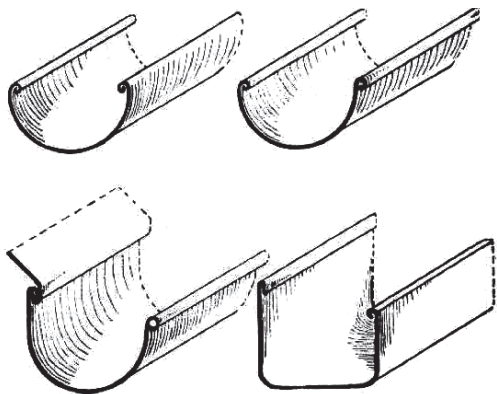
Čerpių stogo privedimui prie dūmtraukių, ventilacijos vamzdžių reikia atitinkamai išpjauti skardos lapų kraštus, kurie glaudžiai prispaudžiami ir prikalmi prie dūmtraukių (išskyrus apatinį) pakišant po čerpėmis. Taip pat skardos lapai ant pakaltų lentų paklojami po čerpėmis ir dviejų stogų sudūrimo takuose. Tokiu būdu padaromas latakėlis vandeniui nubėgti.



Čerpių stogas. Viršuje – čerpėmis uždengtas stogas (iš viršaus žiūrint), vidury – čerpių sunėrimas šoniniais falcais ir apačioj – galiniais.

Vandeniui nubėgti latakai ir vamzdžiai.

Nuo įvairių medinių kultūros paveldo objektų stogų vandeniui nubėgti latakai ir vamzdžiai dažniausiai daromi iš skardos. Latakai gaminami pusapvaliai 8-10 cm gylio arba kampuoti po 13-15 cm gylio ir pločio.

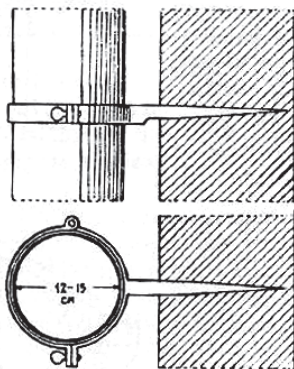
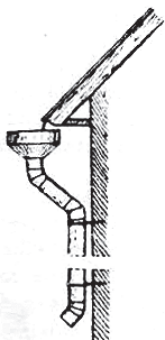


Skardos latakai vandeniui nubėgti

Jie pakabinami po stogo apačia ant kablių kas 70 cm. Latakai į vandeniui nubėgti vamzdį turi turėti kas metrą bent 0,8 cm polinkį. Norint padaryti tik vidinį lataką polinkį, iš oro pusės paliekant jį visiškai gulsčia, latakus tenka daryti dvigubus. Tuomet vidinė lataką skarda daroma su polinkiu, o išorinė – gulsčia. Lataką užpakalinis kraštas pakišamas po stogu. Latakams prikabinti kabliai turėtų būti 4-5 mm storio ir 20-30 mm pločio juostinės geležies. Jie prikalami prie stogo grebėstų ar lentų.

Stogo latakais vanduo leidžiamas į stačiuosius vamzdžius. Vamzdžiai turėtų būti 13,5 cm storio, apvalūs arba nuo 8x10 iki 10x12 cm storio – keturkampiai. Vamzdžiai kas 1,40 metro pritvirtinami prie sienų geležiniais laikytuvais. Laikytuvai apjuosiami aplink vamzdžius ir suveržiami

$\frac{3}{4}$ colio ilgio varžteliais. Kad vanduo neaptaškytų pamatų ir sienų, apatinis vamzdžių galas prie žemės užlenkiamas nuo pastato tolyn. Užlenkimui padaroma skardinė alkūnė. Panašią alkūnę reiktų padaryti ir vamzdžio viršuje, prie stogo. Viršutinė vamzdžio dalis prie sujungimo su latakų praplatinama, padaroma įlaja, kad viršutinė anga neužsikimštų nuo krentančių lapų ir vanduo į ją laisviau įbėgtų. Atskiros vamzdžių dalys tampriai viena į kitą įmaunamos.



Skardinis apvalus latakas su įlaja, prie sienų prikabinamas geležiniais laikytuvais

Šaltinis: „Kaimo sodyba“, 1932 m.

**Nuoroda į paveldo tvarkybos reglamentą dėl stogų dangos tvarkybos:
Kultūros ministro 2007-11-24 įsakymas Nr. IV-683 „Dėl paveldo
tvarkybos reglamentų patvirtinimo“ (Žin., 2007-12-04, Nr. 126-5138)**

Paveldo tvarkybos reglamentas PTR 4.01.25:2007 „Stogų dangos
tvarkomųjų paveldosaugos darbų medžiagų, mechanizmų ir darbo sąnau-
dų normatyvai“.

